



Úřad práce ČR

Krajská pobočka Úřadu práce ČR v Brně

Měsíční statistická zpráva

květen 2024

Zprávu předkládá:

Mgr. Ivana Ondráková

vedoucí oddělení zaměstnanosti

<https://www.uradprace.cz/web/cz/statistiky-jmk>

Brno 2024



Informace o nezaměstnanosti v Jihomoravském kraji k 31. 5. 2024

V květnu poklesl celkový počet uchazečů o zaměstnání na 34 349, počet hlášených volných pracovních míst poklesl na 18 042 a podíl nezaměstnaných osob klesl na 4,1 %.

K 31. 5. 2024 evidoval Úřad práce ČR (ÚP ČR), Krajská pobočka v Brně celkem 34 349 uchazečů o zaměstnání. Jejich počet byl o 944 nižší než na konci předchozího měsíce, ve srovnání se stejným obdobím minulého roku je vyšší o 1 343 osob. Z tohoto počtu bylo 31 650 dosažitelných uchazečů o zaměstnání ve věku 15–64 let. Bylo to o 909 méně než na konci předchozího měsíce. Ve srovnání se stejným obdobím minulého roku byl jejich počet vyšší o 1 536 osob.

V průběhu měsíce bylo nově zaevidováno 3 673 osob. Ve srovnání s minulým měsícem to bylo méně o 590 osob a v porovnání se stejným obdobím předchozího roku méně o 99 osob.

Z evidence během měsíce odešlo celkem 4 617 uchazečů (ukončená evidence, vyřazení uchazeči). Bylo to o 875 osob méně než v předchozím měsíci a o 68 osob méně než ve stejném měsíci minulého roku. Do zaměstnání z nich ve sledovaném měsíci nastoupilo 3 597, tj. o 918 méně než v předchozím měsíci a o 173 více než ve stejném měsíci minulého roku, 2 762 uchazečů o zaměstnání bylo umístěno prostřednictvím úřadu práce, tj. o 629 méně než v předchozím měsíci a o 807 více než ve stejném období minulého roku, 1 020 uchazečů bylo vyřazeno bez umístění.

Meziměsíční pokles počtu nezaměstnaných byl zaznamenán ve všech okresech kraje. Největší relativní pokles počtu nezaměstnaných byl zaznamenán v okresech Znojmo (-6,5 %), Břeclav (-5,2 %) a Hodonín (-3,8 %).

Ke konci měsíce bylo evidováno na ÚP ČR, Krajské pobočce v Brně 18 336 žen. Jejich podíl na celkovém počtu uchazečů činil 53,4 %. V evidenci bylo 4 892 osob se zdravotním postižením, což představovalo 14,2 % z celkového počtu nezaměstnaných.

Ke konci tohoto měsíce bylo evidováno 1 567 absolventů škol všech stupňů vzdělání a mladistvých, jejich počet klesl ve srovnání s předchozím měsícem o 209 osob a ve srovnání se stejným měsícem minulého roku byl nižší o 117 osob. Na celkové nezaměstnanosti se podíleli 4,6 %.

Podporu v nezaměstnanosti pobíralo 10 365 uchazečů o zaměstnání, tj. 30,2 % všech uchazečů vedených v evidenci.

Podíl nezaměstnaných osob, tj. počet dosažitelných uchazečů o zaměstnání ve věku 15-64 let k obyvatelstvu stejného věku, klesl ke 31. 5. 2024 na 4,1 %.



Podíl nezaměstnaných stejný, nebo vyšší než republikový průměr, vykázaly 3 okresy, a to Brno-město (4,8 %), Znojmo (4,9 %), Hodonín (5,1 %). Nejnižší podíl nezaměstnaných byl zaznamenán v okresech Vyškov (2,8 %) a Brno-venkov (2,8 %).

Podíl nezaměstnaných žen klesl na 4,4 %, podíl nezaměstnaných mužů klesl na 3,7 %.

Kraj evidoval ke 31. 5. 2024 celkem 18 042 volných pracovních míst. Jejich počet byl o 158 nižší než v předchozím měsíci a o 6 226 nižší než ve stejném měsíci minulého roku. Na jedno volné pracovní místo připadalo v průměru 1,9 uchazeče, z toho nejvíce v okresech Hodonín (5,6), Blansko (4,0) a Znojmo a Břeclav (2,3). Z celkového počtu nahlášených volných míst bylo 528 vhodných pro osoby se zdravotním postižením (OZP), na jedno volné pracovní místo připadalo 9,3 OZP. Volných pracovních míst pro absolventy a mladistvé bylo registrováno 4 064, na jedno volné místo připadalo 0,4 uchazečů této kategorie. Z celkového počtu volných pracovních míst bylo 2 655 míst bez příznaku „pro cizince“. Na dalších 15 387 pozic pak mohli zaměstnavatelé přijímat také pracovníky ze zahraničí.

V rámci aktivní politiky zaměstnanosti (APZ) bylo od počátku roku 2024 prostřednictvím příspěvků APZ podpořeno 2 885 osob, z toho bylo 2 480 osob zařazeno do rekvalifikačních kurzů a digitálního vzdělávání. Prostřednictvím SÚPM – SVČ bylo podpořeno v tomto měsíci 7 uchazečů, převážně v oblasti řemesel a služeb.

Informace o vývoji nezaměstnanosti v ČR v elektronické formě jsou zveřejněny na internetové adrese <https://www.mpsv.cz/web/cz/mesicni> .



1. Základní charakteristika vývoje nezaměstnanosti a volných pracovních míst v Jihomoravském kraji

Tabulka č. 1 - Vývoj nezaměstnanosti

ukazatel (celkový počet)		stav k		
		31.5.2023	30.4.2024	31.5.2024
evidovaní uchazeči o zaměstnání		33 006	35 293	34 349
- z toho	ženy	17 777	18 653	18 336
	absolventi a mladiství	1 684	1 776	1 567
	uchazeči se zdravotním postižením	4 905	4 969	4 892
uchazeči s nárokem na PvN		9 031	10 874	10 365
podíl nezaměstnaných osob v % ¹⁾		4,0	4,2	4,1
volná pracovní místa		24 268	18 200	18 042
počet uchazečů na 1 volné pracovní místo		1,4	1,9	1,9

Tabulka č. 2 - Tok nezaměstnanosti

ukazatel	Počet uchazečů ve sledovaném měsíci		
	květen 2023	duben 2024	květen 2024
nově evidovaní uchazeči o zaměstnání	3 772	4 263	3 673
uchazeči s ukonč. evidencí a vyřazení	4 685	5 492	4 617
- z toho umístění celkem	3 424	4 515	3 597
- z toho umístění úřadem práce	1 955	3 391	2 762

Tabulka č. 3. – Nezaměstnanost v okresech k 31. 5. 2024

Okres	Počet nezaměstnaných		Volná pracovní místa	Počet uchazečů na 1 VPM	Podíl nezaměstnaných osob [%]
	celkem	z toho ženy			
Blansko	2 608	1 346	649	4,0	3,4
Brno-město	13 568	7 365	6 893	2,0	4,8
Brno-venkov	4 511	2 463	5 192	0,9	2,8
Břeclav	2 672	1 420	1 172	2,3	3,3
Hodonín	5 363	2 697	950	5,6	5,1
Vyškov	1 864	1 026	1 567	1,2	2,8
Znojmo	3 763	2 019	1 619	2,3	4,9
Jihomoravský kraj	34 349	18 336	18 042	1,9	4,1
Česká republika	274 322	148 580	266 517	1,0	3,6



2. Vybrané nástroje aktivní politiky zaměstnanosti v Jihomoravském kraji

Tabulka č. 4 – Osoby podpořené v rámci APZ a rekvalifikace uchazečů a zájemců o zaměstnání

ukazatel (celkový počet)	Stav k		Celkem od počátku roku do	
	31.5.2023	31.5.2024	31.5.2023	31.5.2024
Osoby podpořené v rámci APZ				
veřejně prospěšné práce (VPP)	179	21	172	19
veřejně prospěšné práce (VPP) - ESF ¹⁾	314	0	215	0
společensky účelná prac. místa (SÚPM)	19	5	17	2
společensky účelná prac. místa (SÚPM) - ESF ¹⁾	129	355	95	292
SÚPM - samostatně výděleč. činnost (SVČ)	107	95	34	40
SÚPM - samostatně výděleč. činnost (SVČ) - ESF ¹⁾	0	0	0	0
zřízení pracovního místa pro OZP (bez SVČ)	105	70	25	2
zřízení pracovního místa pro OZP - SVČ	0	0	0	0
vytvořená pracovní místa (NIP)	29	0	14	0
ostatní nástroje APZ	54	86	33	50
rekvalifikace uchazečů a zájemců o zaměstnání				
uchazeči a zájemci zařazení do rekvalifikací	0	0	1	1
uchazeči a zájemci zařazení do rekvalifikací - ESF ¹⁾	57	64	337	330
uchazeči a zájemci zařazení do rekvalifikací - NPO ²⁾	64	48	352	310
uchazeči a zájemci, kteří zahájili zvolenou rekvalifikaci	68	8	342	23
uchazeči a zájemci, kteří zahájili zvolenou rekvalifikaci - ESF ¹⁾	69	225	208	626
uchazeči a zájemci, kteří zahájili zvolenou rekvalifikaci - NPO ²⁾	32	131	64	253
NPO - Digitální vzdělávání (dle §106 ZoZ)				
Uchazeči a zájemci, kteří zahájili Digitální vzdělávání ²⁾	13	343	20	937
Osoby podpořené v rámci APZ celkem	1 239	1 451	1 929	2 885

1) financováno převážně z Evropského sociálního fondu

2) financováno převážně z Národního plánu obnovy

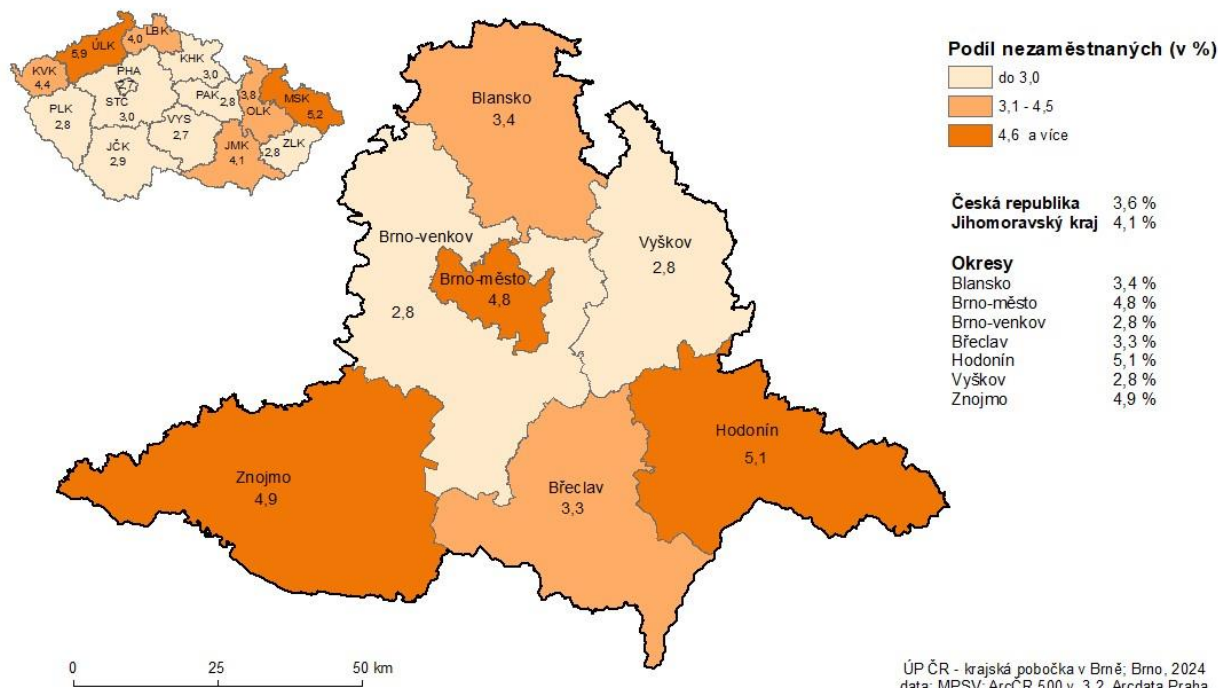
Podrobnější statistické údaje o nástrojích APZ naleznete na stránkách Integrovaného portálu MPSV, v měsíčních statistikách nezaměstnanosti

<https://www.mpsv.cz/web/cz/mesicni>

3. MAPA – ArcView - Podíl nezaměstnaných v okresech kraje

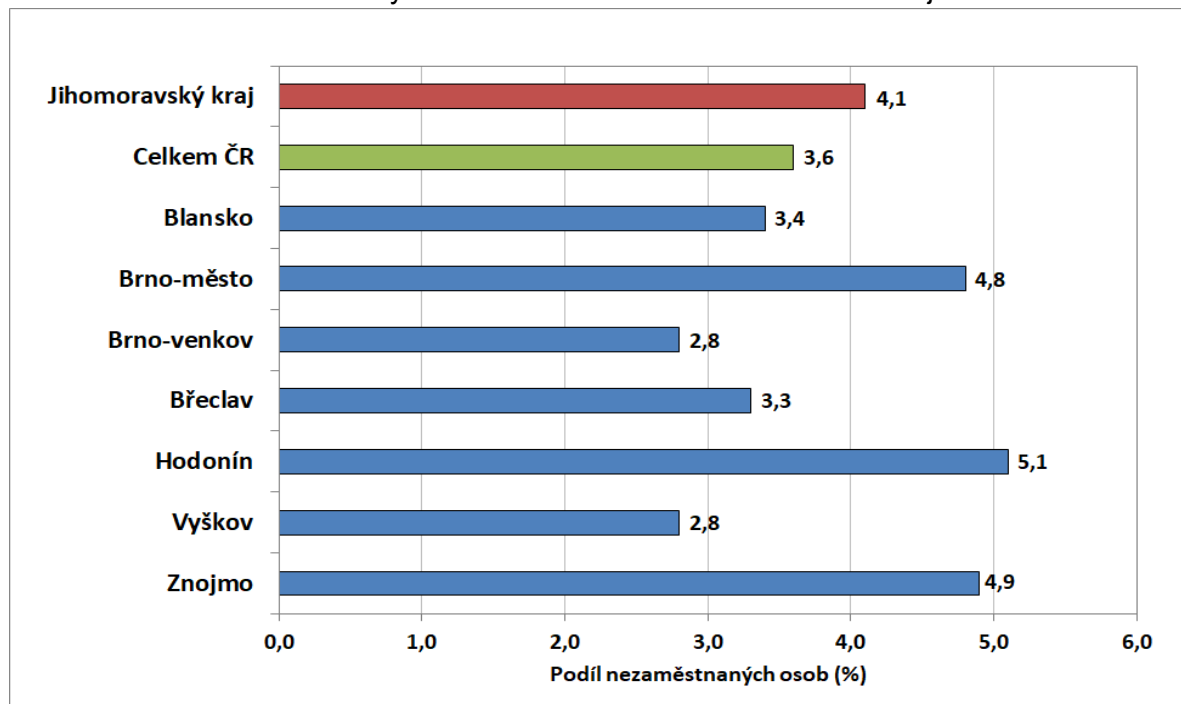
PODÍL NEZAMĚSTNANÝCH NA OBYVATELSTVU VE VĚKU 15 - 64 LET

v Jihomoravském kraji ke 31.5.2024

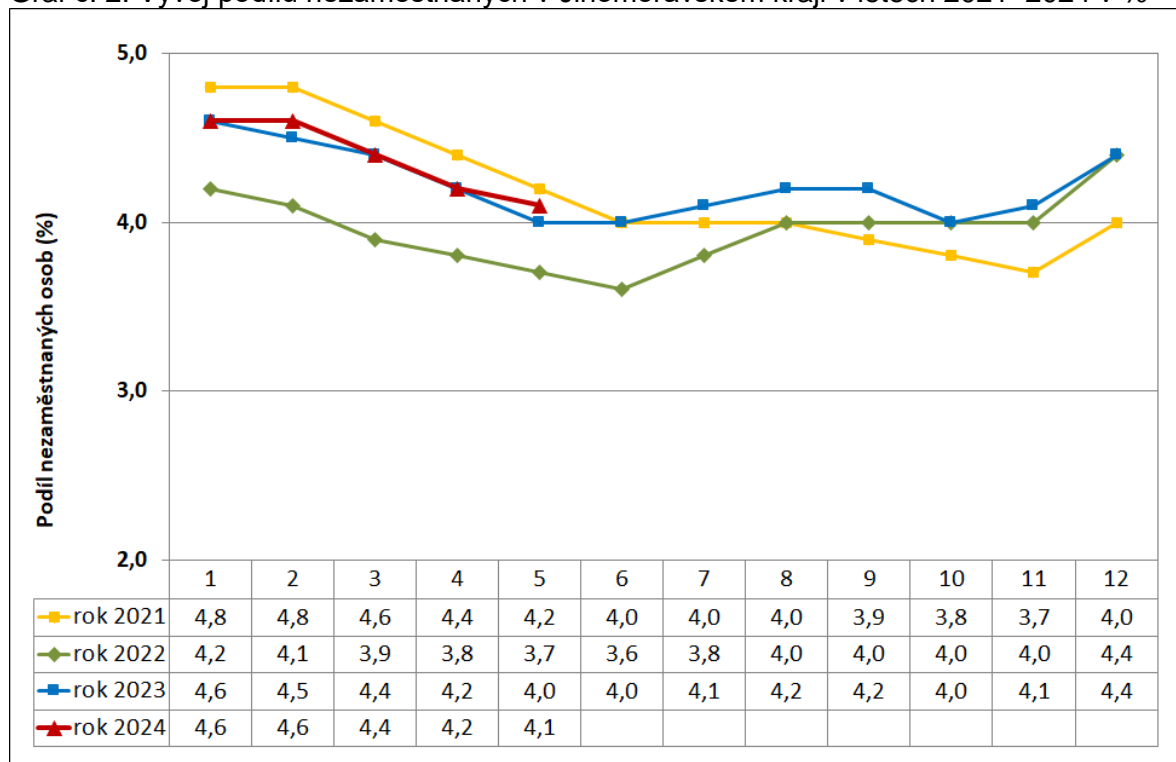


4. GRAFY

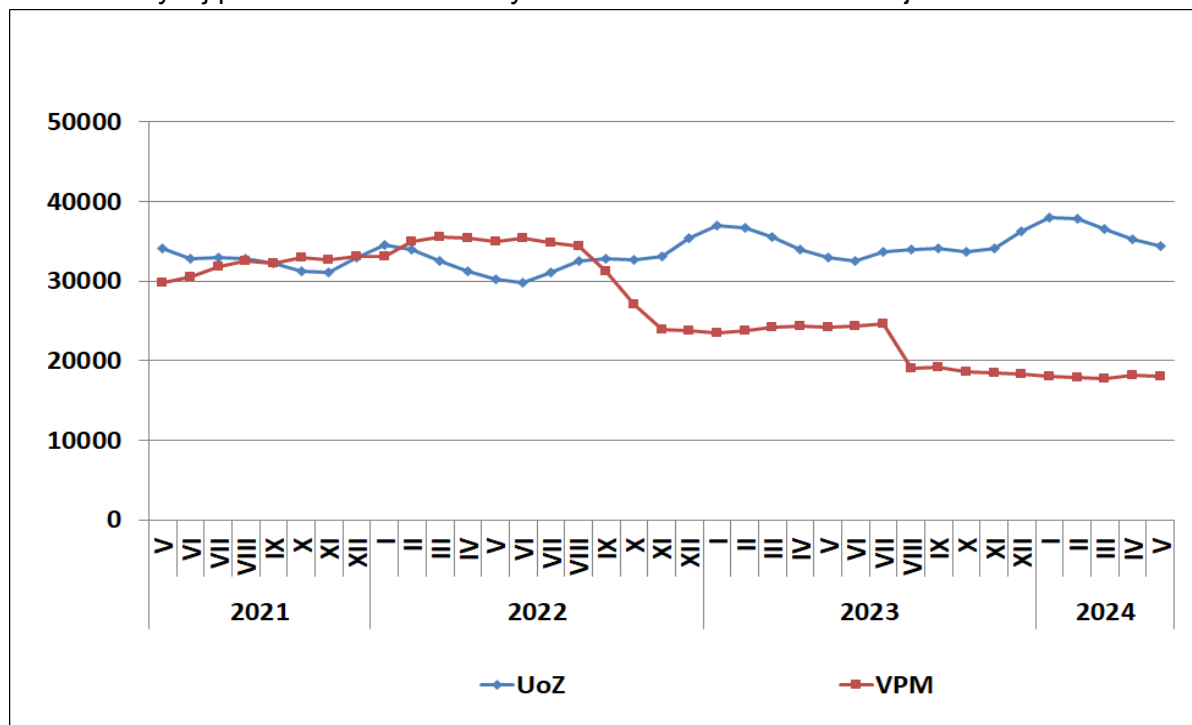
Graf č. 1: Podíl nezaměstnaných osob v okresech Jihomoravského kraje a v ČR k 31. 5. 2024



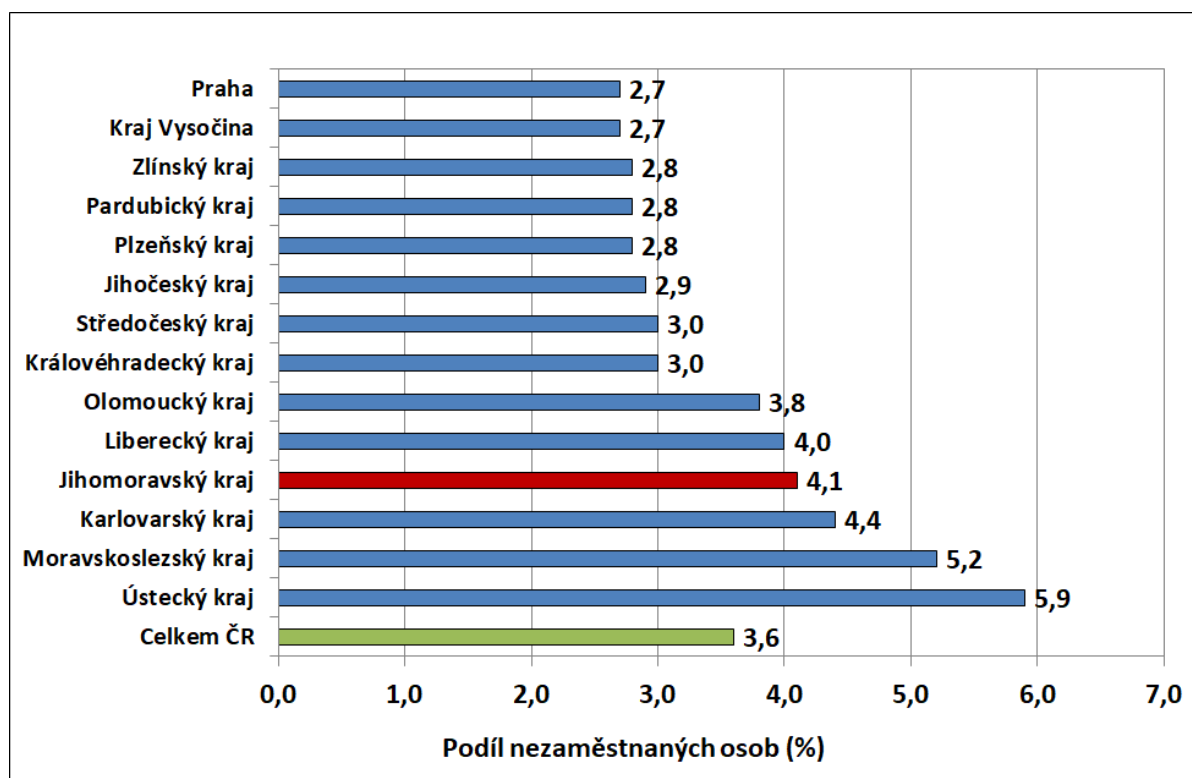
Graf č. 2: Vývoj podílu nezaměstnaných v Jihomoravském kraji v letech 2021–2024 v %



Graf č. 3: Vývoj počtu uchazečů a volných míst v Jihomoravském kraji v letech 2021–2024



Graf č. 4: Podíl nezaměstnaných osob v jednotlivých krajích ČR k 31. 5. 2024 v %





5. Setřídění okresů k 31. 5. 2024

	PNO v %		meziměs. přírůst / úbytek nezam. v %		počet uchazečů na 1 VPM	
1	Karviná	8,1	Most	2,0	Karviná	10,1
2	Most	8,0	Plzeň-jih	1,6	Bruntál	6,4
3	Chomutov	6,9	Ústí nad Labem	1,1	Hodonín	5,6
4	Bruntál	6,7	Plzeň-sever	1,1	Děčín	4,8
5	Ústí nad Labem	6,0	Mladá Boleslav	0,9	Most	4,4
6	Louny	5,8	Chomutov	0,4	Blansko	4,0
7	Děčín	5,7	Praha-západ	0,2	Jablonec nad Nisou	4,0
8	Ostrava-město	5,6	Pardubice	-0,3	Opava	3,8
9	Sokolov	5,4	Liberec	-0,5	Jeseník	3,6
10	Hodonín	5,1	Pelhřimov	-0,6	Louny	3,5
11	Teplice	5,1	Přerov	-0,6	Ústí nad Labem	3,3
12	Znojmo	4,9	Nový Jičín	-0,7	Sokolov	3,3
13	Jeseník	4,9	území Hlavního města Prahy	-0,8	Ostrava-město	3,2
14	Brno-město	4,8	Teplice	-0,8	Litoměřice	3,2
15	Karlovy Vary	4,5	Plzeň-město	-0,9	Strakonice	3,0
16	Přerov	4,4	Kladno	-0,9	Česká Lípa	2,8
17	Mělník	4,3	Karviná	-1,0	Karlovy Vary	2,7
18	Jablonec nad Nisou	4,3	Ostrava-město	-1,0	Žďár nad Sázavou	2,6
19	Kladno	4,2	Jablonec nad Nisou	-1,1	Šumperk	2,5
20	Kolín	4,2	Praha-východ	-1,2	Znojmo	2,3
21	Český Krumlov	4,1	Brno-město	-1,3	Frýdek-Místek	2,3
22	Šumperk	4,1	Blansko	-1,3	Břeclav	2,3
23	Semily	4,0	Mělník	-1,4	Kroměříž	2,1
24	Liberec	3,9	Vyškov	-1,5	Trutnov	2,1
25	Příbram	3,9	Žďár nad Sázavou	-1,6	Semily	2,0
26	Nymburk	3,9	Brno-venkov	-1,9	Jindřichův Hradec	2,0
27	Náchod	3,9	Frýdek-Místek	-1,9	Brno-město	2,0
28	Litoměřice	3,8	Nymburk	-2,0	Náchod	2,0
29	Česká Lípa	3,7	Litoměřice	-2,2	Prostějov	1,9
30	Trutnov	3,7	Vsetín	-2,2	Třebíč	1,9
31	Nový Jičín	3,5	Prostějov	-2,2	Chomutov	1,9
32	Vsetín	3,5	Tachov	-2,2	Vsetín	1,9
33	Frýdek-Místek	3,5	Česká Lípa	-2,2	Teplice	1,9
34	Olomouc	3,4	Louny	-2,3	Uherské Hradiště	1,7
35	Kutná Hora	3,4	Jičín	-2,3	Olomouc	1,7
36	Blansko	3,4	Cheb	-2,3	Přerov	1,7
37	Cheb	3,4	Šumperk	-2,4	Kutná Hora	1,6
38	Břeclav	3,3	České Budějovice	-2,4	Kladno	1,6
39	Tachov	3,3	Olomouc	-2,5	Liberec	1,6
40	Opava	3,3	Opava	-2,6	Nový Jičín	1,6
41	Rokycany	3,3	Rychnov nad Kněžnou	-2,6	Havlíčkův Brod	1,6
42	Beroun	3,2	Děčín	-2,6	Vyškov	1,2
43	Tábor	3,2	Rokycany	-2,6	České Budějovice	1,1
44	Třebíč	3,1	Sokolov	-2,7	Příbram	1,1
45	Svitavy	3,1	Tábor	-2,7	Tábor	1,0
46	Strakonice	3,1	Bruntál	-2,7	Nymburk	0,9
47	Žďár nad Sázavou	3,0	Beroun	-2,7	Svitavy	0,9
48	Plzeň-sever	3,0	Kutná Hora	-2,7	Rokycany	0,9
49	Hradec Králové	3,0	Zlín	-2,9	Brno-venkov	0,9
50	Prostějov	2,9	Kolín	-2,9	Klatovy	0,9
51	Pardubice	2,9	Karlovy Vary	-3,3	Chrudim	0,9
52	Plzeň-město	2,9	Havlíčkův Brod	-3,5	Rakovník	0,8
53	Kroměříž	2,9	Ústí nad Orlicí	-3,7	Písek	0,8
54	Uherské Hradiště	2,9	Strakonice	-3,8	Hradec Králové	0,8
55	Brno-venkov	2,8	Hodonín	-3,8	Cheb	0,8
56	Rakovník	2,8	Písek	-3,8	Jičín	0,8
57	Písek	2,8	Prachatice	-3,9	Plzeň-sever	0,8
58	Vyškov	2,8	Jihlava	-4,0	Zlín	0,8
59	Domažlice	2,8	Náchod	-4,0	Ústí nad Orlicí	0,7
60	území Hlavního města Prahy	2,7	Hradec Králové	-4,1	Kolín	0,7
61	Jihlava	2,7	Benešov	-4,2	Jihlava	0,7
62	České Budějovice	2,7	Uherské Hradiště	-4,3	Rychnov nad Kněžnou	0,6
63	Ústí nad Orlicí	2,7	Svitavy	-4,3	Prachatice	0,6
64	Chrudim	2,6	Semily	-4,5	Pardubice	0,6
65	Klatovy	2,6	Kroměříž	-4,6	Beroun	0,6
66	Mladá Boleslav	2,6	Třebíč	-4,7	Plzeň-město	0,6
67	Jindřichův Hradec	2,6	Trutnov	-5,2	Mělník	0,6
68	Prachatice	2,5	Břeclav	-5,2	Domažlice	0,5
69	Havlíčkův Brod	2,5	Český Krumlov	-5,4	Pelhřimov	0,5
70	Zlín	2,3	Příbram	-5,4	Benešov	0,5
71	Jičín	2,1	Chrudim	-5,7	Český Krumlov	0,5
72	Plzeň-jih	2,1	Domažlice	-6,2	Plzeň-jih	0,5
73	Pelhřimov	2,0	Jindřichův Hradec	-6,5	Tachov	0,4
74	Rychnov nad Kněžnou	2,0	Znojmo	-6,5	území Hlavního města Prahy	0,3
75	Benešov	1,9	Rakovník	-6,6	Praha-západ	0,3
76	Praha-západ	1,5	Klatovy	-7,1	Praha-východ	0,3
77	Praha-východ	1,4	Jeseník	-9,7	Mladá Boleslav	0,2
	Celkem ČR	3,6	Celkem ČR	-2,1	Celkem ČR	1,0